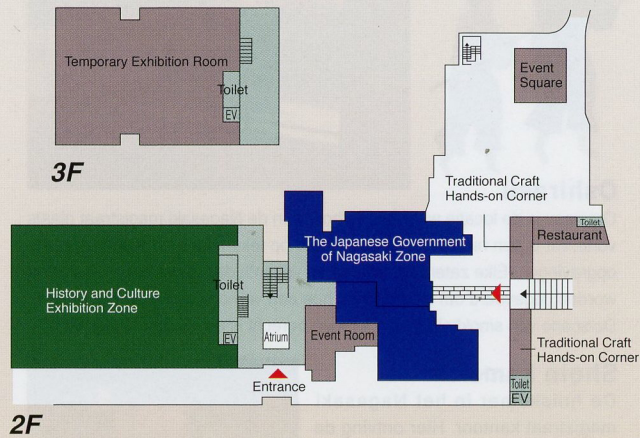


## Museumrestaurant Ginrei

Met de oprichting in 1930 is het een van de oudste westerse restaurants in Nagasaki. Omringt door antiek meubilair kunt u genieten van de traditionele Nagasaki keuken en een volledig dinermenu.

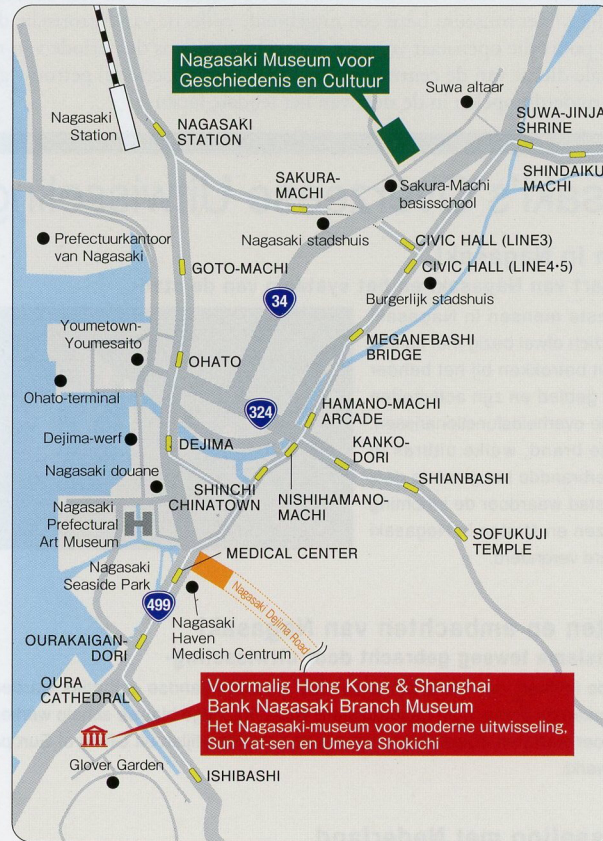
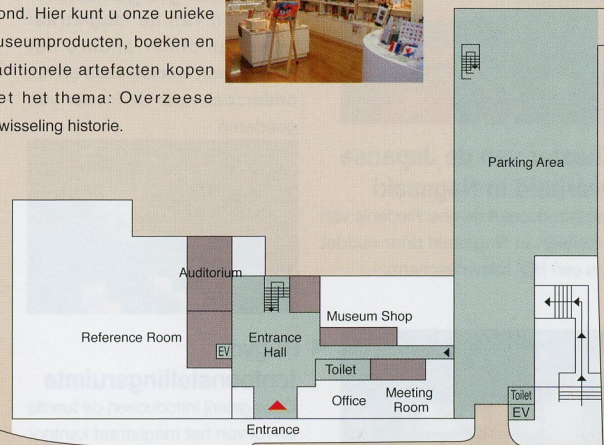


## Plattegrond



## Museumwinkel

De museumwinkel bevindt zich naast de entreehal op de begane grond. Hier kunt u onze unieke museumproducten, boeken en traditionele artefacten kopen met het thema: Overzeese uitwisseling historie.



### ■ Toegang

- Openbaarvervoer
  - 5 minuten lopen vanaf Sakura-Machi tramstation
  - 7 minuten lopen vanaf Civic Hall tramstation
  - 3 minuten lopen vanaf Sakura-Machi Park busstation
- Auto
  - 10 minuten met auto vanaf de Nagasaki Susukizuka afslag richting Suwa tempel
- Openingstijden/ 8.30 ~19.00
- Gesloten elke 3<sup>e</sup> maandag van de maand (of volgende dag wanneer maandag een vakantiedag is)
- Parkeer ruimte voor 62 auto's en 5 bussen



TEL 095-818-8366 FAX 095-818-8407  
1-1-1 Tateyama, Nagasaki 850-0007  
<http://www.nmhc.jp>



長崎歴史文化博物館  
Nagasaki Museum of History and Culture

# Informatiegids



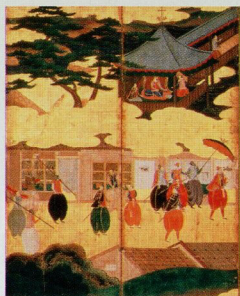
# Nagasaki Museum voor Geschiedenis en Cultuur

## Geschiedenis en Cultuur Zone

### Permanente Tentoonstelling met Nagasaki's Overzeese Uitwisseling

#### Ontmoetingen met het Westen -Europese handel en Christendom-

Vanaf de 16<sup>e</sup> eeuw bloeide de handel met het westen, ook was er verspreiding van het Christendom. Later verbood de overheid van Japan het Christendom en beperkte de handel tot enkele poorten zoals Nagasaki. Hierdoor bloeide alleen Nagasaki als de enige poort die open stond voor het westen.



#### Uitwisseling met Korea

##### -Joseon missies naar Japan en Tsushima-

Tijdens de Edo periode hadden Japan en Korea formele diplomatische relaties. Informatie en materialen uit Korea, China en de rest van het continent, vloeide binnen door uitwisseling met Korea. De Tsushima-han, welke diplomatisch ervaring had met Korea sinds de middeleeuwen, had de leiding over de handel en diplomatiek.

#### Nagasaki handel -Chinese schepen, Nederlandse schepen, en de goederen die daarbij mee kwamen-

Schepen uit China en Nederland brachten goederen naar Nagasaki om te verkopen en keerde terug met Japanse goederen. Import zoals zijde, suiker en medicijnen circuleerde vanuit Nagasaki naar de rest van het land. Japanse artikelen zoals goud, zilver, koper, mariene producten en aardewerk werden geëxporteerd naar China, Azië en Europa.

#### Uitwisseling met China

##### -Chinese tempel en Chinese wijk-



Nagasaki bloeide dankzij de Oost Aziatische handel. De Chinese mensen die in Nagasaki leefde, stichtte de Chinese tempels. Wanneer de overheid de controle op de handel versterkte, werden de Chinezen verplicht om te leven in een speciaal gebied genaamd de Chinese wijk. Mensen in Nagasaki kwamen in direct contact met de Chinese cultuur door de Chinese tempel en wijk.

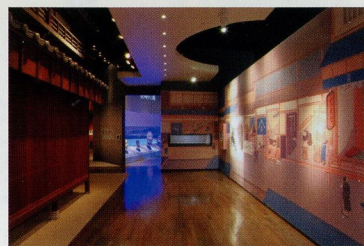
## Een kans om de Gouden Eeuw in de geschiedenis van Nagasaki te ontdekken.

Het Nagasaki Museum voor Geschiedenis en Cultuur is een van de weinige musea in Japan die zich toelegt op de geschiedenis van internationale uitwisseling. Het museum bezit een uitgebreide collectie van historische documenten, kunst en kunstnijverheid die het verhaal vertellen van Nagasaki, de enige poort die openstaat voor het buitenland tijdens de periode van nationale isolatie. Daarnaast is een deel van het Nagasaki magistraat kantoor (een lokale dienst van de centrale overheid in de Edo-periode) getrouw gereconstrueerd op basis van historische materialen, waardoor bezoekers zich kunnen onderdompelen in de sfeer van het feodale Japan.

#### Leven in Nagasaki

##### -Welvaart van Nagasaki en het systeem van de stad-

De meeste mensen in Nagasaki hielden zich ofwel bezig met handel of waren betrokken bij het beheer van het gebied en zijn activiteiten als lokale overheidsfunctionarissen. De grote brand, welke uitbrak in 1663, verbrandde het grootste deel van de stad waardoor de inrichting van huizen en straten in Nagasaki sterk werd veranderd.



#### Kunsten en ambachten van Nagasaki

##### -Exotisme teweeg gebracht door uitwisseling-

Onder de invloed van zowel binnenlandse als buitenlandse esthetiek werden kunstwerken en ambachten geproduceerd zoals prachtige blauwe schelp werken (parelmoer werk) en afbeeldingen waarin de schildersstijlen uit China of Europa zijn verwerkt.

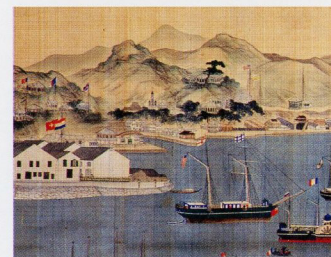
#### Uitwisseling met Nederland

##### -Dejima en Nederlandse studies-

Dejima, een door mens gemaakt eiland en de thuisbasis van de Nederlandse handelaren, was tijdens de Edo-periode het enige venster geopend voor uitwisseling met Europa. Terwijl de uitwisseling van goederen en informatie gemakkelijker werd, speelden de Nederlandse kooplieden en tolken in Dejima een belangrijke rol.

#### De voorloper van modernisering, Nagasaki.

##### -Westerse kennis en technologie verzonden vanuit Nagasaki-



De uitwisseling met westerse landen versterkt na de opening van de haven van Nagasaki voor andere landen met de Ansei-verdragen van 1858. Nieuwe kennis en technologie kwam Japan binnen, veel ervan via Nagasaki. Een periode van snelle verandering werd ingeluid in Japan, eerst met de Bakumatsu, of late Tokugawa Shogunate periode, en vervolgens met de Meiji-restauratie en het daaropvolgende Meiji-tijdperk. Allemaal beginnend met de stad en haven van Nagasaki.

## De Japanse overheid van Nagasaki Zone

### Een reconstructie van het Nagasaki magistraat kantoor



#### Oshirasu

Oshirasu is de locatie waar het verhoor van de Nagasaki magistraat plaats vond. Dit is een reconstructie gebaseerd op tekeningen en archeologische opgravingen. Elke zaterdag, zondag en vakantiedag zal er een voorstelling worden uitgevoerd om te laten zien hoe een verhoor verliep in die periode. De scene van smokkelaars die worden berecht is uniek voor Nagasaki.

#### Shoin kamer ▶

De huiskamer in het Nagasaki magistraat kantoor. Hier ontving de magistraat prominente gasten.

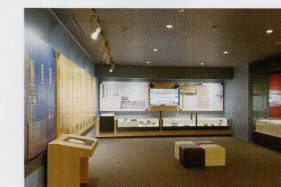


#### ◀ Taimensho ondervragingskamer

De taken van de magistraat omvatten onder andere het verhoor van smokkelaars en het onderzoek naar de invoer van goederen.

#### Theater van de Japanse overheid in Nagasaki

Het introduceert de geschiedenis van Kirishitan in Nagasaki door middel van een HD- televisiescherm.



#### ◀ Bugyo tentoonstellingsruimte

Deze galerij introduceert de functie en rol van het magistraat kantoor aan de hand van recente historische opgravingen en documenten van verhooringen.